

研究创造价值

姓名：陈栋
宝城期货金融研究所
电话：0571-89715220
邮箱：generalcd@163.com
报告日期 2014 年 12 月 8 日



天胶日评

内容摘要

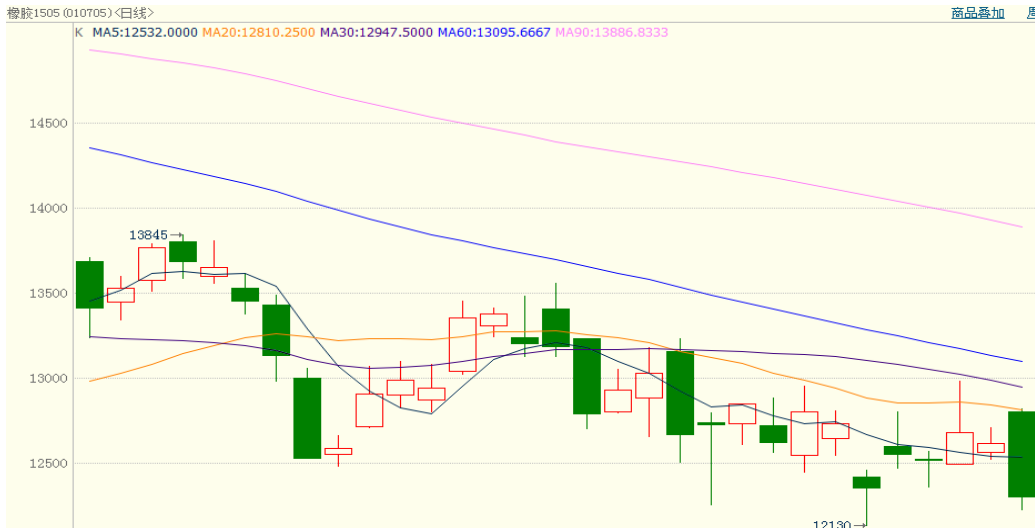
- 内外盘行情评述
- 市场信息
- 现货市场报价
- 今日点评
- 操作建议

【内外盘行情评述】

沪胶：

名称	开盘	最高	最低	最新	结算价	涨跌	幅度	成交量	持仓	仓差
橡胶 1505	12800	12820	12225	12300	12505	-325	-2.57%	642070	228160	37526

图 1、沪胶 1505 12 月 8 日行情走势



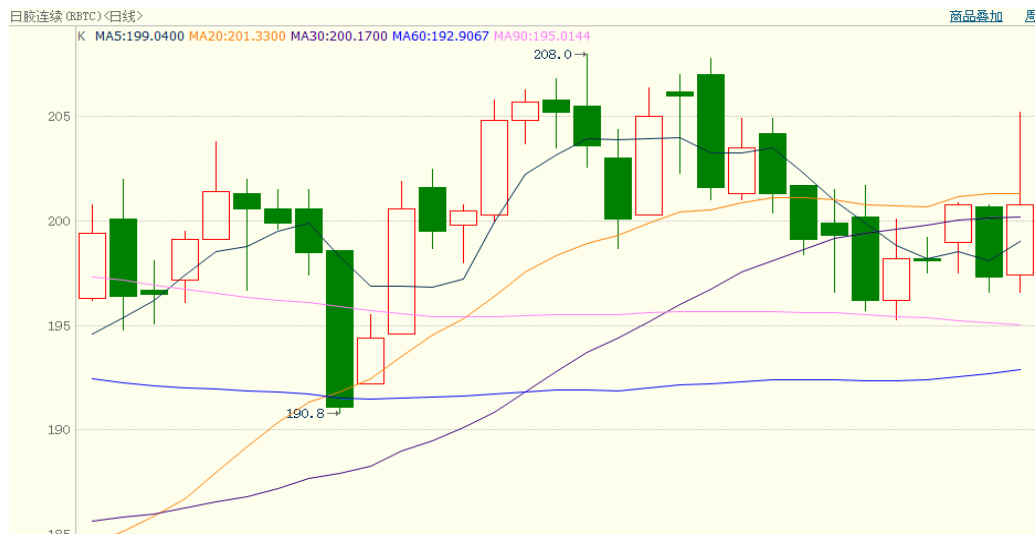
数据来源：博易大师、宝城金融研究所

上海期货交易所12月8日天然橡胶注册仓单86070吨，较上周五小幅增加600吨。

日胶：

名称	开盘	最高	最低	最新	结算价	涨跌	幅度	成交量	持仓	仓差
日胶连续	197.4	205.2	196.6	200.8	200.7	3.4	1.72%	9719	14374	0

图 2、日胶连续 12 月 8 日行情走势



数据来源：博易大师、宝城金融研究所

【市场信息】

1.中国11月贸易顺差544.7亿美元，预期439.5亿美元，前值454.1亿美元。中国11月出口同比增长4.7%，预期8.0%，前值11.6%。中国11月进口同比增长-6.7%，预期3.8%，前值4.6%

2.美国联邦储备委员会近日公布的数据显示，美国10月份消费信贷继续增长，显示美国经济复苏势头持续。数据显示，当月美国消费信贷总额约3.2789万亿美元，按年率计算增长4.9%。当月用于信用卡消费方面的周转性信贷按年率计算增长1.3%，增至8826亿美元；当月用于教育、休假和购买汽车等方面的非周转性信贷按年率计算增长6.2%，增至2.3963万亿美元。消费信贷反映美国个人消费开支状况，而个人消费开支约占美国国内生产总值的70%，是美国经济增长的主引擎。

3.美国劳工部日前公布的数据显示，美国非农部门11月份新增就业岗位为32.1万个，为2012年1月以来最大增幅，当月失业率维持5.8%不变。强劲的就就业数据刺激美股再创新高，也让美元指数的升势势不可挡。数据显示，11月美国失业总人口为1084.1万。其中，失业时间超过27周的长期失业者人数维持在280万，占总失业人数的比例降至30.7%。与此同时，11月美国工资环比上涨0.4%，相当于5%的年化增速，远远高于美国经济复苏开始以来的工资平均涨幅。此外，美国劳工部同时调整了此前两月的新增岗位数据。9月份新增就业岗位数量从25.6万上调至27.1万，10月份数量从21.4万上调至24.3万。调整后，这两个月的实际新增就业岗位数量比之前增加了4.4万个。

4.2014年12月5日收盘后，中国国储局下发了天然橡胶邀标文件给农垦，海南橡胶，中化国际，正式启动了2014年天然橡胶收储，国储收储预计12.85

万吨，生产日期为2014年7月以后生产的国产全乳胶，交货日期为2015年6月30日前，仓库不少位于东北地区的国储仓库。收储投标时间为12月9日。

5.据中橡协人士透露（12月6日），2015年中国天然橡胶进口关税基本确定将从1200元/吨上调至1600元/吨，开始实施的时间暂不确定。如果事实如此对于远期相对利多，不过出乎业者预料的是近几年天然橡胶关税不断下调，现在开始上调关税，令很多人不解。再加上2015年复合胶标准调整将实施，届时对国内轮胎企业成本又将是加剧表现。

6.2014年11月，国内重卡市场共约销售各类车辆5.4万辆，同比下降19%，环比小增5%。考虑到今年9、10月份本来就已经是“铜九铁十”的情况，11月的重卡市场完全可以用“惨淡”来形容，主流重卡企业没有一家出现月度正增长的局面。11月重卡市场的继续低迷，跟两个方面因素直接相关。一是多数企业仍在消化库存，二是终端需求仍然不振。其中，第二个因素是主要原因，也正是因为终端市场需求走势低迷，才导致上半年的库存到现在还没有消化完毕，也让四季度的市场“摆尾”效应不明显。可以看到，从1月份一直持续到10月份的累计销量正增长的局面，在11月份终于被打破，随之而来的是1-11月销量出现1%的负增长。具体分析来看，2014年1-11月，重卡市场累计销车68.77万辆，同比下降1%

7.英国汽车制造商和贸易商协会（SMMT）近日公布，11月份英国车市共计售出172,327辆新车，同比增长8%。SMMT同时预计，英国市场2014全年汽车销量有望达246万辆，创下十年来的最高水平。今年11月英国市场乘用车注册量为172,327辆，较去年同期的159,581辆提升8%，实现连续第33个月同比增长，而较低的贷款利率及不断下跌的油价也持续刺激着当地的购车需求。从

累计销量来看,英国车市前十一个月累计销量达到2,310,237辆,同比增长9.4%,这已超过了去年全年的累计销量,2013年英国车市全年累计销量为2,264,737辆。

8.据LMC Automotive公司日前公布的数据,得益于英国和西班牙市场的持续攀升,西欧17国11月份新车销量保持了连续15个月的增长。今年11月由于德国和法国市场又恢复下跌,西欧新车注册量由去年同期的910,236辆上涨至919,509辆,较去年同期仅增长1%,这也是西欧市场回升以来最低的同期增长率。今年前十一个月中,西欧累计新车销量达到11,181,677辆,较去年同期的10,665,201辆提升4.8%。根据LMC的预计,2014年新车销量将较去年同期增长5%,达到1,210万辆。不过这一数据仍未恢复到危机前1,450万辆的水平,并且各国之间的恢复情况也不平衡。

9.11月天胶及合成进口33万吨(10月为30万吨),今年累计进口368万吨(去年同期是351万吨),累计同比增加4.8%,进口金额下降14.9%。

10.三季度,日本GDP环比萎缩0.5%,同比萎缩1.9%,双双低于预期。

【现货市场报价】

8日国内现货市场:老街边贸市场持续封关,有消息称封关时间将长达两个月,目前仍等待相关消息进展。边贸封关、外盘价格坚挺,国内越南3L胶价格抗跌,相对全乳胶价格较高,下游消费低迷。

云南市场现货报价整体稳中小幅走低,13年云南国营全乳报价11300元/吨,14年民营全乳胶报11300-11400元/吨,民营标二报10200元/吨,泰国3#烟片17税报12600元/吨;缅甸3#烟片13税报价10400元/吨。

沪胶高开低走，今日上海地区天胶市场报价窄幅震荡，目前报价如下：13年国营全乳胶少量报价11600元/吨附近,14年国营全乳报12500-12700元/吨；越南3L胶报价混乱，17税报价11800-11900元/吨；泰国3#烟片货源稀少，17税报13300元/吨。

今日期货小幅回落，山东市场天胶报价整体窄幅整理，全乳和烟片随期货盘报价为主。今日报价如下：13年国营全乳胶11300-11400元/吨；14年云南国营全乳胶12700元/吨；云南标二报价11000元/吨；小厂越南3L胶无税报价10900元/吨；泰国3#烟片仓单17税报13000元/吨。

今日广东天胶市场价格走低，小厂越南3L胶无税报价10800元/吨；大厂货源较少，无税报价11300-11400元/吨；市场大厂货较少价坚。

当前现货市场货源供应不多，然沪胶震荡盘整令业者心态迷茫，因此市场报价震荡下调。今日报价如下：13年国营全乳报价11600-11700元/吨；听闻越南民营3L胶17税报价12000元/吨左右；泰国3#烟片货源稀少，少数含税报价13300元/吨左右。

四川市场天胶报价弱势盘整，14年云南民营全乳报12000元/吨左右，民营标二报10900元/吨左右，沪胶继续弱势运行，业者表示当地下游制品企业整体开工水平较低，实际走货情况欠佳。

天津地区天胶市场报价窄幅整理，13年云南全乳胶11500元/吨，14年云南国营全乳报价12700元/吨，云南标二报10900元/吨，越南3L胶17税报价11700-12000元/吨，实盘成交商谈确定。

市场货源供应稀少，以标一、标二出货为主，进口胶货源鲜有听闻。而沪胶弱势运行并未受周末消息面影响，业者心态悲观。目前整体报价如下：14年

云南民营全乳胶含税价格11700元/吨左右；听闻13年云南国营全乳胶含税报价11600元/吨左右；民营标二含税报价10900元/吨左右；烟片货源供应稀少，仅少数无税报价12200元/吨左右。

上海市场进口天然乳胶报价震荡下跌；听闻黄春发桶装乳胶价格9400-9500元/吨；三棵树桶装乳胶市场报价9700-9800元/吨；沪胶弱势下滑，市场整体交投气氛低迷，因看跌情绪影响，业者低价频现。

江苏市场进口天然乳胶价格震荡整理，三棵树桶装乳胶市场价格9800-9900元/吨。业者表示目前市场环境运行低迷，商家出货困难，多按实单少量出货。

山东市场进口天然乳胶报价弱势震荡，黄春发桶装乳胶市场报价9500-9600元/吨；三棵树桶装乳胶市场报价9700-9800元/吨。市场交投气氛偏淡，业者心态悲观。

广东市场进口天然乳胶报价弱势下跌。黄春发桶装乳胶市场报价9700-9900元/吨；贸易商表示由于美金盘价格大幅走低，加之沪胶持续下跌，导致国内市场价格上涨乏力，乳胶现货价格震荡走低。

浙江市场进口天然乳胶价格震荡整理，听闻三棵树桶装乳胶市场价格9800-9900元/吨。由于期货持续弱势运行，而下游终端拿货性质不高，受此影响下市场交投寡淡，业者多持稳报价，实际成交存议价空间。

外盘胶方面：

图 3、12月8日泰国三大中心市场 USS 原料交易行情

	US\$3	含水分3%-5%的 US\$3	含水分5%-7%的 US\$3	含水分7%-10%的 US\$3	含水分10%-15%的 US\$3	胶 水
宋卡	45.00	43.33	41.67	-	-	-
素叻他 尼	45.00	42.70	41.70	-	-	-
洛坤	45.00	43.00	-	-	-	-

数据来源：卓创资讯、宝城金融研究所

图 4、12 月 8 日泰国天胶 FOB 官方午盘价格

种类/等级		2015年1月		2015年2月	
		曼谷	宋卡	曼谷	宋卡
烟片	RSS 1	52.80	52.55	53.00	52.75
	RSS 2	52.20	51.95	52.40	52.15
	RSS 3	51.65	51.40	51.85	51.60
	RSS 4	51.35	51.10	51.55	51.30
	RSS 5	50.90	50.65	51.10	50.85
标胶	STR 5L	51.80	51.55	52.00	51.75
	STR 5	49.90	49.65	50.10	49.85
	STR 10	49.20	48.95	49.40	49.15
	STR 20	48.80	48.55	49.00	48.75
散装浓缩胶乳		36.65	36.40	36.85	36.60

数据来源：卓创资讯、宝城金融研究所

【今日点评】

随着国家收储天胶政策落地，市场利多预期出尽，今天国内沪胶期价呈现高开低走震荡下行的态势，由于此次收储规模基本符合此前预期，加之传闻可能在明年开始调增天胶进口关税尚未得到确认，利多因素叠加并未提振沪胶大涨，反而大幅下探。全天沪胶主力1505合约最低跌至12225元/吨，跌幅达到-2.57%或-325元/吨，成交量达642070手，较上周五大幅增加；持仓量大幅增

加37526手，至228160手。远月1509合约跌幅更大-4.12%或-510元/吨。近远合约价差扩大至430元/吨。

技术面上看，今天国内沪胶1505合约呈现高开低走弱势下探走势，盘中期价重心大幅下移。收储虽能起到缓解沪胶供应端压力的作用，但也仅是暂时性“封存”这部分库存，却无法做到永久性消除，这与需求终端消化有着本质区别。而如果依靠暂时“封存”来填补终端虚弱的空白，进而修复沪胶供需平衡表，那么终将有一天也会因为这部分“封存”解冻而压垮胶市脆弱的供需面，重蹈胶价再度下行的结局。从持仓上看，1505合约主力资金增空力度显著强于增多，净空头寸较上周五的15782手大幅增加至18219手。

【操作建议】

沪胶1505合约将试探前期低点，投资者可关注近远月基差变化情况。

宝城期货各地营业部

宝城期货临海营业部

地址：临海市大洋街道临海大道（中）45号

电话：0576-85320333

宝城期货南昌营业部

地址：南昌市中山路150号地王大厦写字楼7-V

电话：0791-6259955

宝城期货南宁营业部

地址：南宁市金湖路26-1号东方国际商务港A座6层

电话：0771-5532168

宝城期货大连营业部

地址：大连市沙河口区会展路129号期货大厦2006B

电话：0411-84807257

宝城期货深圳营业部

地址：深圳市福田区中心区26-3中国凤凰大厦一栋15D

电话：0755-33203226

宝城期货昆明营业部

地址：昆明市盘龙区北京路900号颐高数码中心A座9层ABCDE房

电话：0871-5732732

宝城期货沈阳营业部

地址：沈阳市皇姑区黑龙江街25号龙江大厦7楼室

电话：024-88691999；024-86207766

宝城期货长沙营业部

地址：长沙市芙蓉中路2段279号金源大酒店天麒楼14楼

电话：0731-85239858

宝城期货郑州营业部

地址：郑州市未来大道未来大厦1201室

电话：0371-65612832

宝城期货青岛营业部

地址：青岛经济技术开发区紫金山路117栋1单元14楼1402号

电话：0532-86108719

宝城期货武汉营业部

地址：武汉市武昌区中山路347号中铁大厦705-707

电话：027-88221981

宝城期货温州营业部

地址：温州鹿城区矮凳桥228号10幢1013室

电话：0577-89999719

宝城期货上海营业部

地址：上海浦东新区向城路288号SOHO世纪广场1003室

电话：021-50196660

宝城期货北京营业部

地址：北京市朝阳区望京西路甲 50 号 1 号楼 7 层 1-09 内 701-02 单元

电话：010-64795360

免责声明

客户不应视本报告为作出投资决策的惟一因素。本报告中所指的投资及服务可能不适合个别客户，不构成客户私人咨询建议。本公司未确保本报告充分考虑到个别客户特殊的投资目标、财务状况或需要。本公司建议客户应考虑本报告的任何意见或建议是否符合其特定状况，以及（若有必要）咨询独立投资顾问。

在任何情况下，本报告中的信息或所表述的意见并不构成对任何人的投资建议。在任何情况下，本公司不对任何人因使用本报告中的任何内容所引致的任何损失负任何责任。

若本报告的接收人非本公司的客户，应在基于本报告作出任何投资决定或就本报告要求任何解释前咨询独立投资顾问。