

## 研究创造价值

姓名：陈栋  
宝城期货金融研究所  
电话：0571-89715220  
邮箱：generalcd@163.com  
报告日期 2014 年 12 月 16 日



## 天胶日评

### 内容摘要

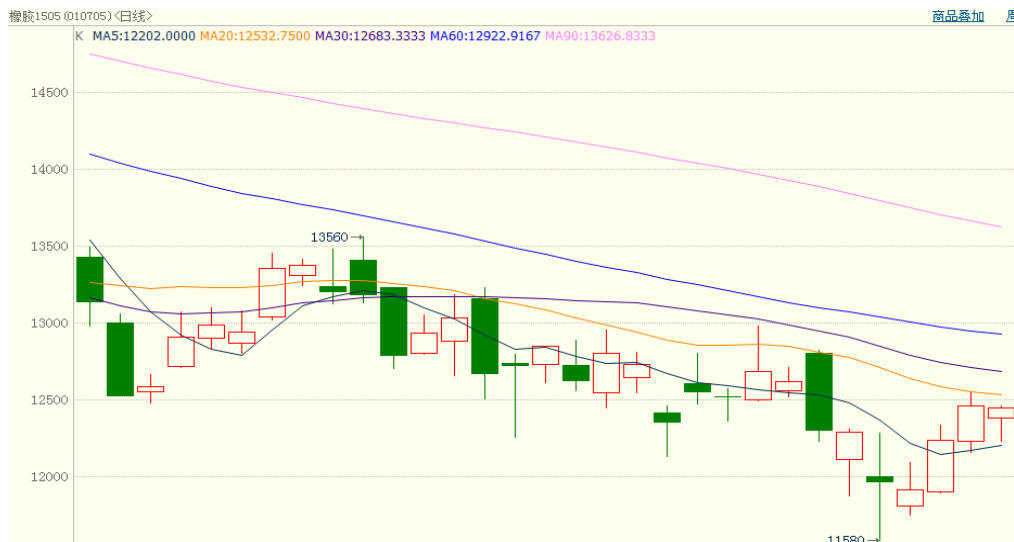
- 内外盘行情评述
- 市场信息
- 现货市场报价
- 今日点评
- 操作建议

## 【内外盘行情评述】

### 沪胶：

名称	开盘	最高	最低	最新	结算价	涨跌	幅度	成交量	持仓	仓差
橡胶 1505	12380	12455	12230	12445	12335	65	0.53%	448664	175790	-5152

图 1、沪胶 1505 12 月 16 日行情走势



数据来源：博易大师、宝城金融研究所

上海期货交易所12月16日天然橡胶注册仓单101200吨，较昨日小幅增加1000吨。

### 日胶：

名称	开盘	最高	最低	最新	结算价	涨跌	幅度	成交量	持仓	仓差
日胶连续	203.7	204.0	200.3	201.9	201.8	-2.0	-0.98%	7187	17209	0

图 2、日胶连续 12 月 16 日行情走势



数据来源：博易大师、宝城金融研究所

## 【市场信息】

1.泰国出资4.2亿泰铢设立橡胶基金，负责购买胶片，期望在年底推高胶价至每公斤60铢，且在明年年中上升至65铢。本月11日，农合部与橡胶业公会及业者磋商提振胶价策略，最后通过由官商合资设立橡胶基金，参加的公司各出资3000万铢，7家公司总共2.1亿铢；另外2.1亿铢由官方补助，合共4.2亿铢。泰国向世界市场发出信号，不再容忍低胶价，政府拯救胶农，分成短期及长期措施，但橡胶业者收购胶片，将保持低调执行。此前政府出售21万吨橡胶，每次先行公开，致使胶价每公斤下滑 5-10铢，过去宣布出售橡胶10次，每次都冲击胶片价滑落。因此，业者认为每次购胶前保持低调不再宣布。

2.据泰国12月16日消息，总理兼维和委员会主席巴育于昨日发表谈话时表示，目前国内局势已经走向稳定，在一系列监管下国家经济也有所好转，而一些需要花时间进行解决的问题还在努力跟进，相信明年泰国GDP增长率约为3.5-4.5%。

3.随着税收优惠政策实施以及投资政策放宽，企业年金今年有望实现资金规模与投资收益率双增长。近日，人力资源和社会保障部（以下简称“人社部”）发布的企业年金数据显示，前三季度，股票型和混合型企业年金养老金产品累计收益率均达7.97%，货币型累计收益率仅为4.49%。另外值得注意的是，第三季度含权益类投资收益率高于固定收益类投资，含权益类投资收益率为2.66%、固定收益类投资收益率为1.66%；今年前三季度，含权益类投资收益率为6.28%，固定收益类投资收益率为4.90%。

4.美联储公布的数据显示，美国11月工业产出环比增1.3%，创2010年5月以来最大，远超预期的+0.7%，前值上修；11月制造业产出环比增1.1%，创九个

月新高。数据表明美国制造业活动全面扩张，推动美国经济增长。

5.据北京12月16日消息，中国财政部周二表示，自2015年1月1日起，将对进出口关税进行部分调整，包括适当降低煤炭产品出口关税税率，适当提高天然橡胶等商品的进口暂定税率水平。

年份	品种（税则号）	关税
2007-2009	烟胶片(40012100)	20%从价税或2600元/吨从量税两者中，从低计征关税
	技术分类天然橡胶(40012200)	
	天然胶乳(40011000)	10%从价税或720元/吨从量税两者中，从低计征关税
2010-2012	烟胶片(40012100)	20%从价税或1600元/吨从量税两者中，从低计征关税
	技术分类天然橡胶(40012200)	20%从价税或2000元/吨从量税两者中，从低计征关税
	天然胶乳(40011000)	10%从价税或720元/吨从量税两者中，从低计征关税
2013-2014	烟胶片(40012100)	20%从价税或1200元/吨从量税两者中，从低计征关税
	技术分类天然橡胶(40012200)	
	天然胶乳(40011000)	10%从价税或720元/吨从量税两者中，从低计征关税
2015*-	烟胶片(40012100)	从量税料从1200元/吨上调到1600元/吨*
	技术分类天然橡胶(40012200)	

6.据越南12月15日消息，越南海关总署周一公布的数据显示，越南11月橡胶出口量环比下降26.4%至108,482吨。越南1-11月橡胶出口量同比下降0.2%至947,876吨。

7.泰国橡胶协会主席乌泰于“泰国橡胶的未来出路”会议上表示，今年泰国橡胶业遇到了从所未有的重创，今年的惨状已无法用“危机”来描述了，因为这是十年来，价格最低的时期。成本价为每公斤65.25铢，但现在的市场价只有每公斤30铢。现在有很多解决的办法，但最有效最直接的方法就是提高工厂加工的技术

术，让橡胶质量提升。政府也出台很多政策，尽最大可能让政府部门使用消化橡胶产品，以刺激橡胶价格，但最后发现很多政府部门没有严格执行。同时2015年2月将是橡胶出产最多的时节，担心会让现在的低价一跌再跌。如果政府不帮助橡胶农，那么最后橡胶农只能砍掉橡胶树，直至最后泰国没有橡胶产业。

8.10月全市轮胎产业实现出口额28129万美元，同比下降13.9%，环比下降5.7%。据了解，东营市橡胶行业出口市场受美国“双反”及哈白俄关税同盟反倾销调查等因素影响下滑明显。据统计10月份，全市轮胎产业实现出口额28129万美元，同比下降13.9%，环比下降5.7%。原被选为美国“双反”强制应诉企业的永盛橡胶集团在10月7日正式退出应诉行列，企业关闭相关生产线进行减产，出口大幅减少。初步统计，10月份永盛橡胶集团实现出口额3064万美元，环比减少37.3%。

9.截至11月今年全国汽车产销均已经超过2000万大关。日前，中汽协公布的最新统计数据显示，1至11月，中国汽车产销分别完成2143.05万辆和2107.91万辆，比上年同期分别增长7.2%和6.1%，增幅比去年同期分别减缓7.1%和7.4%。中汽协预测，明年汽车的产销总量增幅将和GDP的增幅差不多，在7%左右。也就是说，2015年汽车市场整体增幅相对今年将进一步下降。相对于乘用车市场的整体疲软，今年可谓是新能源汽车进入家庭的元年。据中汽协统计，1至11月新能源汽车生产57125辆，销售52944辆。其中纯电动汽车产销分别完成32494辆和29060辆，插电式混合动力汽车产销分别完成24631辆和23884辆。

## 【现货市场报价】

16日国内现货市场：老街边贸市场持续封关，有消息称封关时间将长达两个月，目前仍等待相关消息进展。边贸封关、外盘价格坚挺，国内越南3L胶价格抗跌，相对全乳胶价格较高，下游消费低迷。

今日期货窄幅走低，云南市场现货报价波动不大，13年国营全乳报价11000元/吨；14年民营全乳胶报11200元/吨，民营标二报10000元/吨，民营5#报价10500元/吨，缅甸3#烟片10000元/吨；泰国3#烟片报价11800-11900元/吨。

今日上海地区天胶市场报价稳中窄幅整理，目前报价如下：13年国营全乳胶少量报价11300元/吨；14年云南国营全乳报价12100-12200元/吨；越南3L胶报价混乱，17税报价11800-12000元/吨，颜色一般价低位；越南3L复合胶17税报价10800元/吨；泰国3#烟片报价不多，越南烟片17税报价11700元/吨。

今日期货窄幅震荡，山东市场天胶报价窄幅整理，全乳和烟片随期货盘报价为主。今日报价如下：13年国营全乳胶11200元/吨；14年国营全乳胶报12000元/吨；云南标二报价10500-10600元/吨；越南3L胶17税报价11700-11800元/吨；泰国3#烟片仓单17税报12500元/吨。

今日广东天胶市场价格窄幅整理，贸易商低价报价意愿不高。小厂越南3L胶无税报价10900元/吨；大厂货源较少，无税报价11400元/吨；市场大厂货较少价坚。

当前现货市场货源供应不多，沪胶维持弱势下滑，然业者多持稳报价等待实单来询。今日报价如下：13年国营全乳报价11500-11600元/吨；听闻越南民营3L胶17税报价12000-12200元/吨左右；泰国3#烟片货源稀少，少数报价13100元/吨左右。



四川市场天胶报价弱势盘整，14年云南民营全乳报11800元/吨左右，民营标二报10700元/吨左右，贸易商表示目前工厂要货零散，大型制品厂虽采购尚可，但整体需求较往年也出现一定下滑。

天津地区天胶市场报价整体窄幅整理，13年云南全乳胶11200-11300元/吨，14年国营全乳报价12100元/吨，越南3L胶17税报价11700-11900元/吨；实盘成交商谈确定。

由于沪胶弱势运行，然市场货源供应有限，因此商家价格多报价持稳，实际成交商谈为主。目前整体报价如下：听闻14年云南民营全乳胶含税报价11600-11700元/吨；民营标二含税报价10600-10700元/吨；13年云南国营全乳胶含税价格11600元/吨左右；烟片货源供应稀少，听闻少量无税报价12200-12300元/吨；17税报价13000元/吨左右。

浙江市场进口天然乳胶价格动态，听闻进口散装乳胶市场报价8500元/吨左右。业者表示美金盘市场价格大幅上涨，加之手中货源有限，因此报价较此前略有上涨，对短期行情心态迷茫，等待消息面进一步指引。

江苏市场进口天然乳胶价格持稳，黄春发桶装乳胶市场价格9300元/吨左右。三棵树桶装乳胶市场报价9500-9600元/吨；市场经销商多持稳报价，反映目前下游实际询盘冷清，业者多观望等待实单来询。

广东市场进口天然乳胶报价震荡盘整。市场报价零散，黄春发桶装乳胶市场报价9200-9400元/吨；听闻当地业者反映，目前下游工厂整体采购零散，听闻部分业者反映鞋厂整体采购情况较去年下滑近30%左右，导致业者出货困难，成交稀少。

山东市场进口天然乳胶报价横盘整理，黄春发桶装乳胶市场报价9200元/

吨左右；三棵树桶装乳胶市场报价9500元/吨左右。目前业者表示下游实际询盘气氛欠佳，整体走货相对滞缓。

上海市场进口天然乳胶报价稳定，黄春发桶装乳胶价格9100-9200元/吨；三棵树桶装乳胶市场报价9500元/吨左右；由于沪胶弱勢盘整，商家多持穩报价，然因美金价格高挺，同时业者看涨情绪较浓，因此实际成交可谈空间有限。

### 外盘胶方面：

图 3、12 月 16 日泰国三大中心市场 USS 原料交易行情

	USS3	含水分3%-5%的 USS3	含水分5%-7%的 USS3	含水分7%-10%的 USS3	含水分10%-15%的 USS3	胶 水
宋卡	51.00	46.66	45.15	-	-	-
素叻他 尼	51.09	46.46	45.45	-	-	-
洛坤	51.00	46.36	-	-	-	-

数据来源：卓创资讯、宝城金融研究所

图 4、12 月 16 日泰国天胶 FOB 官方午盘价格

种类/等级		2015年1月		2015年2月	
		曼谷	宋卡	曼谷	宋卡
烟片	RSS 1	54.85	54.60	55.05	54.80
	RSS 2	54.25	54.00	54.45	54.20
	RSS 3	53.70	53.45	53.90	53.65
	RSS 4	53.40	53.15	53.60	53.35
	RSS 5	52.95	52.70	53.15	52.90
标胶	STR 5L	51.80	51.55	52.00	51.75
	STR 5	49.90	49.65	50.10	49.85
	STR 10	49.20	48.95	49.40	49.15
	STR 20	48.80	48.55	49.00	48.75
散装浓缩胶乳		37.05	36.80	37.25	37.00

数据来源：卓创资讯、宝城金融研究所



## 【今日点评】

随着泰国收储利多预期逐步消化，今天国内沪胶期价继续上行缺乏持续动力，空头抛压开始增强，主力1505合约在12500元/吨一线凸显压力，胶价呈现先抑后扬的姿态，最高涨至12455元/吨，最低跌至12230元/吨，截至收盘时沪胶1505合约期价小幅收涨0.53%或65元/吨，成交量达448664手，较昨日小幅萎缩；持仓量小幅减少5152手，至175790手。

技术面上看，今天国内沪胶1505合约呈现先抑后扬的姿态，期价受下方5日均线支撑而调整有限，但面对上方中期均线反压而上行受阻。短期来看，沪胶1505合约继续上行面临较大压力，空头抛压开始明显，预计胶价继续反弹动力不足，追涨风险较大，可逢高抛空。从持仓上看，1505合约主力资金减空力度稍强于减多，净空头寸较昨日的7449手小幅增加至8648手。

## 【操作建议】

沪胶1505合约继续反弹缺乏持续动力，投资者可关注近远月基差变化情况。

# 宝城期货各地营业部

## 宝城期货临海营业部

地址：临海市大洋街道临海大道（中）45号

电话：0576-85320333

## 宝城期货南昌营业部

地址：南昌市中山路150号地王大厦写字楼7-V

电话：0791-6259955

## 宝城期货南宁营业部

地址：南宁市金湖路26-1号东方国际商务港A座6层

电话：0771-5532168

## 宝城期货大连营业部

地址：大连市沙河口区会展路129号期货大厦2006B

电话：0411-84807257

## 宝城期货深圳营业部

地址：深圳市福田区中心区26-3中国凤凰大厦一栋15D

电话：0755-33203226

## 宝城期货昆明营业部

地址：昆明市盘龙区北京路900号颐高数码中心A座9层ABCDE房

电话：0871-5732732

## 宝城期货沈阳营业部

地址：沈阳市皇姑区黑龙江街25号龙江大厦7楼室

电话：024-88691999；024-86207766

## 宝城期货长沙营业部

地址：长沙市芙蓉中路2段279号金源大酒店天麒楼14楼

电话：0731-85239858

## 宝城期货郑州营业部

地址：郑州市未来大道未来大厦1201室

电话：0371-65612832

## 宝城期货青岛营业部

地址：青岛经济技术开发区紫金山路117栋1单元14楼1402号

电话：0532-86108719

## 宝城期货武汉营业部

地址：武汉市武昌区中山路347号中铁大厦705-707

电话：027-88221981

## 宝城期货温州营业部

地址：温州鹿城区矮凳桥228号10幢1013室

电话：0577-89999719

## 宝城期货上海营业部

地址：上海浦东新区向城路288号SOHO世纪广场1003室

电话：021-50196660

宝城期货北京营业部

地址：北京市朝阳区望京西路甲 50 号 1 号楼 7 层 1-09 内 701-02 单元

电话：010-64795360

## **免责声明**

客户不应视本报告为作出投资决策的惟一因素。本报告中所指的投资及服务可能不适合个别客户，不构成客户私人咨询建议。本公司未确保本报告充分考虑到个别客户特殊的投资目标、财务状况或需要。本公司建议客户应考虑本报告的任何意见或建议是否符合其特定状况，以及（若有必要）咨询独立投资顾问。

在任何情况下，本报告中的信息或所表述的意见并不构成对任何人的投资建议。在任何情况下，本公司不对任何人因使用本报告中的任何内容所引致的任何损失负任何责任。

若本报告的接收人非本公司的客户，应在基于本报告作出任何投资决定或就本报告要求任何解释前咨询独立投资顾问。