

## 研究创造价值

姓名：陈栋

宝城期货金融研究所

电话：0571-89715220

邮箱：generalcd@163.com

报告日期 2014 年 12 月 25 日



## 天胶日评

### 内容摘要

- 内外盘行情评述
- 市场信息
- 现货市场报价
- 今日点评
- 操作建议

## 【内外盘行情评述】

### 沪胶：

名称	开盘	最高	最低	最新	结算价	涨跌	幅度	成交量	持仓	仓差
橡胶 1505	12320	12550	12250	12550	12380	325	2.66%	414992	174386	5754

图 1、沪胶 1505 12 月 25 日行情走势



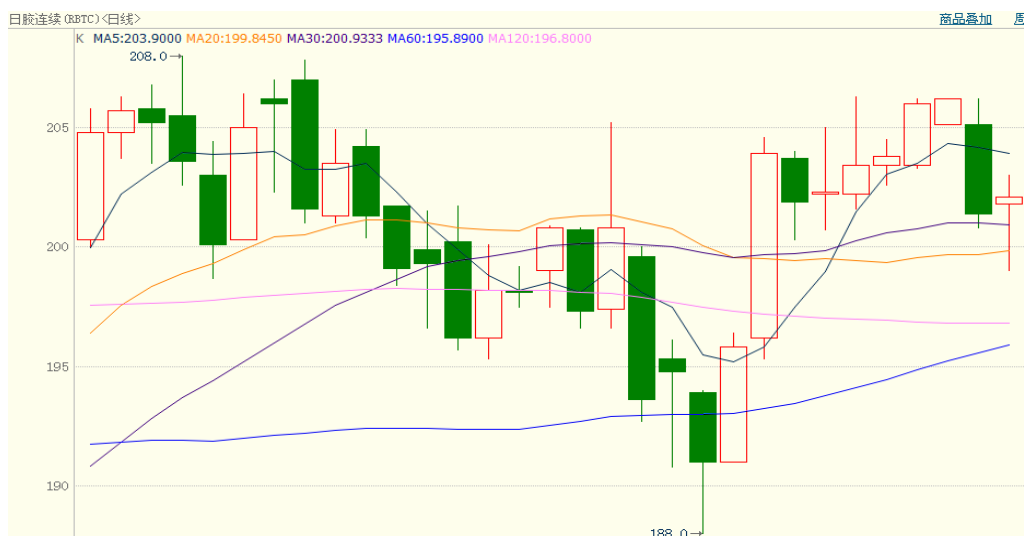
数据来源：博易大师、宝城金融研究所

上海期货交易所12月25日天然橡胶注册仓单107730吨，较昨日小幅减少400吨。

### 日胶：

名称	开盘	最高	最低	最新	结算价	涨跌	幅度	成交量	持仓	仓差
日胶连续	201.8	203.0	199.0	202.1	202.1	0.8	0.40%	2996	12723	0

图 2、日胶连续 12 月 25 日行情走势



数据来源：博易大师、宝城金融研究所

## 【市场信息】

1.美国就业市场强劲复苏势头不改，上周首申人数下降至28万，创七周新低。美国12月20日当周季调后首申失业金人数28.0万人，预期29.0万人，前值28.9万人。美国12月13日当周季调后续申失业金人数240.3万人，预期237.5万人，前值从237.3万人修正为237.8万人。

2.日本央行公布11月19日央行会议纪要。央行成员认为，QQE颇有成效，日本经济持续温和复苏。会议纪要显示，日本央行成员认为，尽管下跌的能源价格将推低CPI，但天然气价格的下跌可能推高消费开支。日本央行将持续QQE政策，直至通胀率稳定在2%。日本央行认为，维持日本财政的可靠性是至关重要的，预计日本政府将推行可持续的财政政策。

3.据雅加达12月24日消息，印尼2015年天然橡胶出口量预计达到258万吨，与今年的出口量预估相似，但较该国2013年的出口量减少10%。今年全球橡胶需求迟滞，导致胶价触及三年低点，印尼国内橡胶公司受到不利影响。印尼2014年橡胶产量预计为350万吨，其中约90%被出口，主要出口国包括美国、日本、中国、印度和巴西。

4.据印度新德里12月24日消息，由于全球橡胶供应充裕，以及轮胎级橡胶价格下滑令利润严重缩水，印度许多胶农已放下割胶刀，改种其他农作物。但这也意味着该国胶农料错过在旺盛的轮胎级橡胶需求中分一杯羹的机会。这为低价进口扫清了障碍，并对年内已累计跌近26%的亚洲橡胶价格构成支撑。对于多数印度种植户来说，在目前价格水平继续割胶并不划算，到2020年印度可能需要进口逾100万吨橡胶，相当于越南一年的产量，而今年进口量料在40万吨。由于泰国、印尼和越南等主要供应国的廉价橡胶大量涌入印度市场，使得

印度胶农不再更换树龄较大的橡胶树，并且放弃扩大种植面积。通常，橡胶树从种植起经过六到七年才可以割胶，20年后产出开始下滑。印度本财年4-11月橡胶产量下滑5.5%，消费量增加4.6%。进口增加15%。

5.据印度《经济时报》报道，本田计划在印度古吉拉特邦阿默特巴德新建一座生产厂，投资将超过100亿卢布（约合1.57亿美元）。据一位不愿透露姓名的政府官员称，本田代表近日与古吉拉特邦秘书长约见，并正式提交了建厂申请。该官员还表示，本田此项计划已经进行到最后阶段，将在未来数周内得到当地邦政府的批准。

## 【现货市场报价】

25日国内现货市场：老街边贸市场持续封关，有消息称封关时间将长达两个月，目前仍等待相关消息进展。边贸封关、外盘价格坚挺，国内越南3L胶价格抗跌，相对全乳胶价格较高，下游消费低迷。

今日云南市场现货报价窄幅整理，14年民营全乳胶报11100元/吨，民营标二报9900-10000元/吨，缅甸3#烟片10000元/吨，民营5#报价10500元/吨。

今日上海地区天胶市场报价窄幅反弹，目前报价如下：13年国营全乳胶少量报价11600元/吨；越南3L胶17税靓货报价12000-12100元/吨，越南3L复合17税报价10600-10900元/吨；泰国3#烟片17税报价13100元/吨，越南烟片报价11500元/吨。

今日期货窄幅反弹，山东市场天胶报价整体窄幅整理，全乳和烟片随期货盘报价为主。今日报价如下：13年国营全乳胶11600元/吨；民营标二报10500-10600元/吨；越南3L胶17税靓货报价12000元/吨左右，小厂一般货17

税报价11500元/吨；泰国3#烟片17税报12800-12900元/吨。

今日广东天胶市场价格窄幅整理，小厂越南3L胶无税报价11200元/吨；大厂货源较少，无税报价11600元/吨。目前边贸走货周期过长，贸易商操作谨慎。

江苏地区天胶市场报价窄幅整理，13年国营全乳胶报价在11600元/吨；越南3L胶17税靓货报价在12000元/吨偏上，小厂货价格较低；泰国3#烟片17税报价13100元/吨；成交价格商谈确定。

天津地区天胶市场报价整体窄幅整理，13年云南全乳胶11600元/吨，越3L胶无税报价12000元/吨左右；实盘成交商谈确定。

四川市场天胶报价基本稳定，14年云南民营全乳报11700元/吨左右，民营标二报10700元/吨左右，目前云南产区市场行情波动不大，而国内销区实际询盘冷清，因此经销商价格多维持稳定等待实单来询。

沪胶小幅上涨，尤其是1501近月合约表现强劲，然目前实际需求表现较弱，因此价格整体上涨幅度有限。今日报价如下：13年云南国营全乳报价11700-11800元/吨；听闻越南民营3L胶货源稀少，市场无报价；14年民营标二报价10500-10600元/吨；泰国3#烟片货源稀少，少数报价13300-13400元/吨。

业者表示目前市场存货不多，但下游实际拿货性质低迷，因此商家表示为规避风险目前仅维持少量库存，而市场整体交投气氛短期或继续维持僵持运行。目前整体报价如下：14年云南民营全乳胶含税报价11500元/吨左右；民营标二含税报价10500-10600元/吨左右；13年云南国营全乳胶含税价格11500元/吨左右；越南3L市场货源供应整体稀少，听闻无税报价11300元/吨左右，17税报价11900元/吨左右；烟片货源供应稀少，听闻少量17税报价13000-13100元/

吨。

浙江市场进口天然乳胶价格稳定，听闻三棵树桶装乳胶市场报价9500-9600元/吨；进口散装乳胶市场报价8600元/吨左右。据业者反映，目前下游乳胶制品企业多按订单采购，部分太空包乳胶成交气氛尚可，但多以小单成交为主。

山东市场进口天然乳胶报价稳定，黄春发桶装乳胶市场报价9300元/吨左右；三棵树桶装乳胶市场报价9500-9600元/吨。市场报价受期货提振维持高挺，然而买家询盘气氛冷清，虽然价格多维持稳定，但实际成交商谈为主。

上海市场进口天然乳胶报价稳中小涨，黄春发桶装乳胶价格9200元/吨左右；三棵树桶装乳胶市场报9500元/吨左右；目前来看天然乳胶现货市场报价凌乱，市场货源供应整体充裕，而下游实际拿货兴致不高，因此贸易商走货缓慢。

### 外盘胶方面：

图 3、12 月 25 日泰国三大中心市场 USS 原料交易行情

	USS\$	含水分3%-5%的 USS\$	含水分5%-7%的 USS\$	含水分7%-10%的 USS\$	含水分10%-15%的 USS\$	胶 水
宋卡	55.00	46.26	45.77	-	-	-
素叻他 尼	55.00	46.98	46.39	-	-	-
洛坤	55.00	46.69	-	-	-	-

数据来源：卓创资讯、宝城金融研究所

图 4、12 月 25 日泰国天胶 FOB 官方午盘价格

种类/等级		2015年1月		2015年2月	
		曼谷	宋卡	曼谷	宋卡
烟片	RSS 1	56.65	56.40	56.85	56.60
	RSS 2	56.05	55.80	56.25	56.00
	RSS 3	55.50	55.25	55.70	55.45
	RSS 4	55.20	54.95	55.40	55.15
	RSS 5	54.75	54.50	54.95	54.70
标胶	STR 5L	52.90	52.65	53.10	52.85
	STR 5	51.00	50.75	51.20	50.95
	STR 10	50.30	50.05	50.50	50.25
	STR 20	49.90	49.65	50.10	49.85
散装浓缩胶乳		37.50	37.25	37.70	37.45

数据来源：卓创资讯、宝城金融研究所

## 【今日点评】

泰国南部洪水灾害持续发酵，偏多因素升温导致今天国内沪胶市场迎来大幅反弹走势，主力1505合约盘中期价呈现震荡上扬态势，最高涨至12550元/吨，截至收盘时沪胶1505合约大幅收高2.66%或325元/吨，成交量达414992手，较昨日小幅增加；持仓量小幅增加5754手，至174386手。

技术面上看，今天国内沪胶1505合约承接昨日反弹势头继续震荡上扬，收出中阳线。不过期价在30日均线附近面临上行考验。短期来看，沪胶重新燃起减产预期，或在短期内给予胶价支撑作用，不过能否进一步走高仍需观察泰南洪灾进展情况。从持仓上看，1505合约主力资金增多力度显著强于增空，净空头寸较昨日的7273手大幅减少至5508手。

## 【操作建议】

沪胶1505合约维持低位盘整态势，投资者可关注近远月价差变化情况。

# 宝城期货各地营业部

宝城期货临海营业部

地址：临海市大洋街道临海大道（中）45号

电话：0576-85320333

宝城期货南昌营业部

地址：南昌市中山路150号地王大厦写字楼7-V

电话：0791-6259955

宝城期货南宁营业部

地址：南宁市金湖路26-1号东方国际商务港A座6层

电话：0771-5532168

宝城期货大连营业部

地址：大连市沙河口区会展路129号期货大厦2006B

电话：0411-84807257

宝城期货深圳营业部

地址：深圳市福田区中心区26-3中国凤凰大厦一栋15D

电话：0755-33203226

宝城期货昆明营业部

地址：昆明市盘龙区北京路900号颐高数码中心A座9层ABCDE房

电话：0871-5732732

宝城期货沈阳营业部

地址：沈阳市皇姑区黑龙江街25号龙江大厦7楼室

电话：024-88691999；024-86207766

宝城期货长沙营业部

地址：长沙市芙蓉中路2段279号金源大酒店天麒楼14楼

电话：0731-85239858

宝城期货郑州营业部

地址：郑州市未来大道未来大厦1201室

电话：0371-65612832

宝城期货青岛营业部

地址：青岛经济技术开发区紫金山路117栋1单元14楼1402号

电话：0532-86108719

宝城期货武汉营业部

地址：武汉市武昌区中山路347号中铁大厦705-707

电话：027-88221981

宝城期货温州营业部

地址：温州鹿城区矮凳桥228号10幢1013室

电话：0577-89999719

宝城期货上海营业部

地址：上海浦东新区向城路288号SOHO世纪广场1003室

电话：021-50196660



宝城期货北京营业部

地址：北京市朝阳区望京西路甲 50 号 1 号楼 7 层 1-09 内 701-02 单元

电话：010-64795360

## **免责声明**

客户不应视本报告为作出投资决策的惟一因素。本报告中所指的投资及服务可能不适合个别客户，不构成客户私人咨询建议。本公司未确保本报告充分考虑到个别客户特殊的投资目标、财务状况或需要。本公司建议客户应考虑本报告的任何意见或建议是否符合其特定状况，以及（若有必要）咨询独立投资顾问。

在任何情况下，本报告中的信息或所表述的意见并不构成对任何人的投资建议。在任何情况下，本公司不对任何人因使用本报告中的任何内容所引致的任何损失负任何责任。

若本报告的接收人非本公司的客户，应在基于本报告作出任何投资决定或就本报告要求任何解释前咨询独立投资顾问。