

研究创造价值

姓名：陈栋
宝城期货金融研究所
电话：0571-89715220
邮箱：generalcd@163.com
报告日期 2015 年 3 月 13 日



天胶日评

内容摘要

- 内外盘行情评述
- 市场信息
- 现货市场报价
- 今日点评
- 操作建议

【内外盘行情评述】

沪胶：

名称	开盘	最高	最低	最新	结算价	涨跌	幅度	成交量	持仓	仓差
橡胶 1509	12865	12895	12720	12735	12785	-60	-0.47%	363380	205068	7550

图 1、沪胶 1509 3 月 13 日行情走势



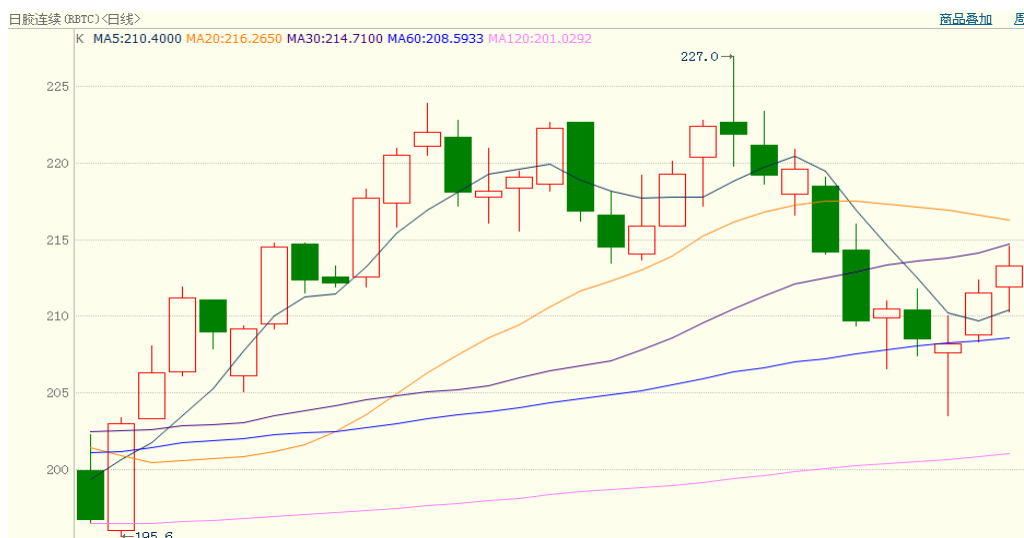
数据来源：博易大师、宝城金融研究所

上海期货交易所3月13日天然橡胶注册仓单123700吨，较昨日持平。

日胶：

名称	开盘	最高	最低	最新	结算价	涨跌	幅度	成交量	持仓	仓差
日胶连续	211.9	214.6	210.3	213.3	213.3	2.0	0.95%	4259	11217	0

图 2、日胶连续 3 月 13 日行情走势



数据来源：博易大师、宝城金融研究所

【市场信息】

1. 中国汽车工业协会10日公布的数据显示，今年1月我国汽车工业开局良好，产销总体延续了上年的增长态势，实现“开门红”。根据数据，1月我国汽车产销分别完成228.7万辆和231.96万辆，比去年同期分别增长11.5%和7.6%。1月乘用车产销形势良好，拉动了汽车总体增长。其中乘用车月产量继去年12月后再创历史新高。据中汽协分析，1月商用车产销环比和同比均呈现一定幅度的下降，其中货车产销下降是主要原因。1月新能源汽车生产6663辆，销售6395辆。其中，纯电动汽车产销分别完成3458辆和3106辆，插电式混合动力汽车产销分别完成3205辆和3289辆。同时，地方补贴可以适当减少甚至完全取消，以平衡插电式混动汽车和纯电动汽车的竞争力。

2. 日本11家民间经济研究机构相继发表的最新预测显示，日本今年第一季度实际经济增长率平均将达到2.7%，高于去年第四季度1.5%的增幅。在这11家经济研究机构中，三菱日联摩根士丹利证券公司的预测增幅最高，达4.5%，日本经济研究中心预测的增幅最低，为1.9%。预测经济增长的主要依据是：日元贬值促进日本企业出口增长、企业业绩好转、职工薪水增加以及原油价格下跌使家庭负担减轻、消费能力增强等。日本财务省9日发表的数据显示，由于美国经济好转，需求增加，日本企业以电子零部件为主的出口大幅增长。今年1月份日本出口商品6.3324万亿日元（1美元约合121.18日元），比上年同期增长15.3%。日本厚生劳动省发表的数据也显示，2014年日本企业职工平均月工资为30万日元，比上年增长1.3%，为18年来最大涨幅。计时工的每小时工资也增长了2.6%。

3. 日本内阁府12日发布的数字显示，经季节调整后2月份日本家庭消费者信

心指数环比上升1.6至40.7，连续第三个月环比增长。这意味着去年上调消费税对日本消费的不利影响在逐步减退。日本内阁府也因此上调了对日本消费者信心指数的基本评估，从上月的“出现触底迹象”上调至“出现增长信号”。不过，该指数仍低于50，表明日本消费者对经济悲观的人数要多于乐观的人数。

4.韩国央行在12日结束的货币政策会议后意外宣布，将基准利率由之前的2%下调25基点至1.75%。至此，韩国基准利率史上首次降至2%以下。韩国央行在去年8月和10月分别下调基准利率25基点。分析人士指出，韩国央行时隔5个月再次降息，旨在避免陷入通缩，并促进经济增长加速。虽然该央行去年曾两次下调基准利率，该国政府也采取旨在刺激经济的各项措施，但这些措施并没有对经济复苏产生明显效果。

5.3月12日，央行发布2月份金融数据报告显示，当月人民币贷款增加1.02万亿元，同比多增3768亿元。不仅如此，广义货币(M2)也超出市场预期，央行数据显示，M2余额125.74万亿元,同比增长12.5%，增速比上月末高1.7个百分点。多名市场人士向本报记者预测，2015年新增信贷目标将超过去年，达到10万亿以上。对于M2数据超市场预期，中国民生银行首席研究员温彬分析主要受两方面因素影响：一是M0同比增长17%，净投放现金9856亿元，同时财政存款从上月增加7000亿元转为减少4705亿元，这两项增加了基础货币投放；二是人民币贷款余额同比增长14.3%，增速比上月末高0.4个百分点，派生存款增加。

6.继此前一周人数创将近一年新高后,上周美国首次申请失业救济金(首申)人数超出市场预期大幅下滑，降至三周来最低水平，回到了与美国就业市场持续好转一致的走势。彭博新闻社报道认为，上周首申环比大减3.6万人体现出，此前一周首申猛增可能源于企业因恶劣的严寒天气暂时辞去员工，并非出于就

业市场自身复苏乏力。这也和上周公布的2月美国新增非农就业数据向好表现一致。

7.2015年2月俄罗斯市场轻型车的新车销量同比暴跌37.9%，因西方制裁和经济不景气导致车市状况进一步恶化。继去年10月之后再度出现中国车企销量归零的情况，有销量的自主品牌也都基本遭遇两位数比例跳水。根据AEB欧洲商会数据，2015年2月份俄罗斯市场总计销售了128,298辆轻型车新车，对比2014年2月份的206,526辆，同比大幅滑坡37.9%。去年12月，俄车市结束了连续12个月滑坡，同比小幅增长2.4%至270,653辆。随即今年1月轻型车注册销量为115,390辆，较2014年1月份的152,662辆同比跌落24.4%。

【现货市场报价】

13日国内现货市场：近期老街边贸市场听闻因为检查再度封关，国内3L胶供应暂时中断，不过有听闻过几天有望再度开关。

云南市场现货报价维持平稳态势，民营全乳11500-11600元/吨，民营标二报10400元/吨，民营5#报价10700元/吨；缅甸3#烟片13税报价10000元/吨，缅甸2#烟片报价10600元/吨，20#轮胎复合胶报价10400元/吨。

上海地区天胶市场报价弱势整理，贸易商整体仓位较轻，心态尚可，目前报价如下：13年国营全乳报价12200元/吨，云南民营标二报价11100元/吨；泰国3#烟片17税主流报价13300元/吨，少量低端报价13100元/吨；部分越南3L胶大厂17税报价12300-12400元/吨，部分小厂靓货3L胶报12100-12200元/吨；越南3L复合胶（加丁苯）17税报价11100元/吨，越南3L复合胶（仅加硬脂酸）17税报价11300元/吨；柬埔寨L胶17税报价12200元/吨。

今日山东地区天然橡胶现货市场报价窄幅走低，期货持续震荡运行，现货市场缺乏指引，今日报价如下：部分13年国营全乳胶报12000元/吨；云南民营标二报11100元/吨；泰国3#烟片17税13200元/吨；越南3L胶无税报价11400元/吨；越南3L胶复合胶17税报价在11100元/吨。

广东天胶市场报价持稳为主，商家多库存不多，保持快进快出节奏。越南3L胶小厂越南3L胶无税报价11500元/吨，大厂无税报价11700元/吨；部分3L复合胶17税报价11100-11300元/吨。

目前市场气氛极度低迷，贸易商走货零散，商家多表示目前询盘低迷下，报价积极性不高，实际成交商谈为主。今日报价如下：13年国营全乳胶12300-12400元/吨；听闻越南3L胶小厂靓货12300-12400元/吨；烟片市场货源供应稀少，少数报价13500元/吨左右。

江苏地区天胶市场报价整体窄幅整理，商家整体持仓较轻心态尚稳，报价如下：13年国营全乳胶报价12200元/吨，云南民营标二报11100元/吨；部分泰国3#烟片报13300元/吨；零星越南3L胶17税大厂报价12300-12400元/吨，小厂靓货价格稍低；越南3L复合胶17税报价11300元/吨（只含有硬脂酸）。

天津地区天胶市场报价整体弱势整理，云南民营全乳胶报价12300元/吨；云南民营标二报价11100元/吨；泰国3#烟片17税报价13200-13300元/吨，实际商谈为主。

四川市场天胶报价弱势盘整，商家反映现在工厂开工低迷，所以实际情况不理想，市场有价无市。14年云南民营全乳报12200元/吨左右，民营标二报11000元/吨左右。

沪胶震荡运行，然业者反映需求不好，因此走货缓慢。目前整体报价如下：

听闻14年云南民营全乳含税价格11800元/吨左右；13年云南国营全乳含税价格12000元/吨左右；民营标二含税报价10900-11000元/吨；听闻越南3L胶无税11500元/吨左右；泰国3#烟片货源稀少，听闻少数不含税12200-12300元/吨。

天津市场进口天然乳胶报价动态，听闻进口桶装乳胶市场报价9700-9800元/吨；国产桶装乳胶因货源稀少，报价高挺。听闻商家反映，目前需求薄弱，价格基本无明显波动，实单成交价商谈确定。

江苏市场进口天然乳胶价格稳定，三棵树桶装乳胶市场价格9800元/吨左右；听闻黄春发桶装乳胶9700元/吨。目前实际的询盘气氛冷清，贸易商表示下游工厂采购气氛薄弱，多按需采购，因此导致成交寡淡。

广东市场进口天然乳胶报价持稳，黄春发桶装乳胶市场报价9800元/吨左右；听闻泰橡、黄春发太空包乳胶市场报价9200元/吨左右。市场交投气氛清淡，实际成交商谈为主。

浙江市场进口天然乳胶市场价格持稳，市场货源供应尚可，而下游制品企业整体开工低迷，厂家多按需采购，实际成交滞缓。仅听闻三棵树桶装乳胶价格报至9800元/吨左右；太空包乳胶市场报价9200元/吨左右。

上海进口乳胶价格震荡持稳，黄春发桶装乳胶9600元/吨左右；三棵树桶装9700-9800元/吨；知知桶装乳胶市场报9600元/吨左右；太空包乳胶报价9200元/吨左右。沪胶弱势盘整，贸易商多持稳报价，因终端需求薄弱，因此参市热情不高，零散成交为主。

外盘胶方面：

图 3、3 月 13 日泰国三大中心市场 USS 原料交易行情

	USS3	含水分3%-5%的 USS3	含水分5%-7%的 USS3	含水分7%-10%的 USS3	含水分10%-15%的 USS3	胶 水
宋卡	49.26	48.23	46.33	--	--	--
素叻他 尼	49.69	48.85	48.05	--	--	--
洛坤	49.69	46.17	--	--	--	--

数据来源：卓创资讯、宝城金融研究所

图 4、3 月 13 日泰国天胶 FOB 官方午盘价格

种类/等级		2015年2月		2015年3月	
		曼谷	宋卡	曼谷	宋卡
烟片	RSS 1	59.40	59.15	59.60	59.35
	RSS 2	58.80	58.55	59.00	58.75
	RSS 3	58.25	58.00	58.45	58.20
	RSS 4	57.95	57.70	58.15	57.90
	RSS 5	57.50	57.25	57.70	57.45
标胶	STR 5L	50.45	50.20	50.65	50.40
	STR 5	48.55	48.30	48.75	48.50
	STR 10	47.85	47.60	48.05	47.80
	STR 20	47.45	47.20	47.65	47.40
散装浓缩胶乳		36.50	36.25	36.70	36.45

数据来源：卓创资讯、宝城金融研究所

【今日点评】

隔夜美元指数在冲高至100后回吐涨幅，商品压力暂时缓解，不过反弹空间依然有限。今天国内沪胶期货维持偏弱姿态运行，主力1509合约盘中期价略微回落，最低跌至12720元/吨，截至收盘时沪胶1509合约略微走低-0.47%或-60元/吨，成交量达363380手，较昨日略微增加；持仓量大幅增加7550手，至205068手。

技术面上看，今天国内沪胶1509合约继续上行受到较大压力，期价面对半年线突破动力不足。由于近期国内陆续公布的经济数据普遍较差，通缩压力增强导致市场对于新一轮降准降息预期强化，投资者做多信心重新燃起促使胶价在经历前期下跌后有所企稳反弹。不过从近十年历史涨跌规律来看，每年3月沪胶跌幅概率达66.67%，因此预计后期沪胶走势将维持偏弱姿态运行。从持仓上看，1509合约主力资金增多力度显著强于增空，净空头寸较昨日的13914手小幅减少至13091手。

【操作建议】

沪胶1509合约维持偏弱姿态运行，12900元/吨一线上方压力增强。

宝城期货各地营业部

宝城期货临海营业部

地址：临海市大洋街道临海大道（中）45号

电话：0576-85320333

宝城期货南昌营业部

地址：南昌市中山路150号地王大厦写字楼7-V

电话：0791-6259955

宝城期货南宁营业部

地址：南宁市金湖路26-1号东方国际商务港A座6层

电话：0771-5532168

宝城期货大连营业部

地址：大连市沙河口区会展路129号期货大厦2006B

电话：0411-84807257

宝城期货深圳营业部

地址：深圳市福田区中心区26-3中国凤凰大厦一栋15D

电话：0755-33203226

宝城期货昆明营业部

地址：昆明市盘龙区北京路900号颐高数码中心A座9层ABCDE房

电话：0871-5732732

宝城期货沈阳营业部

地址：沈阳市皇姑区黑龙江街25号龙江大厦7楼室

电话：024-88691999；024-86207766

宝城期货长沙营业部

地址：长沙市芙蓉中路2段279号金源大酒店天麒楼14楼

电话：0731-85239858

宝城期货郑州营业部

地址：郑州市未来大道未来大厦1201室

电话：0371-65612832

宝城期货青岛营业部

地址：青岛经济技术开发区紫金山路117栋1单元14楼1402号

电话：0532-86108719

宝城期货武汉营业部

地址：武汉市武昌区中山路347号中铁大厦705-707

电话：027-88221981

宝城期货温州营业部

地址：温州鹿城区矮凳桥228号10幢1013室

电话：0577-89999719

宝城期货上海营业部

地址：上海浦东新区向城路288号SOHO世纪广场1003室

电话：021-50196660

宝城期货北京营业部

地址：北京市朝阳区望京西路甲 50 号 1 号楼 7 层 1-09 内 701-02 单元

电话：010-64795360

免责声明

客户不应视本报告为作出投资决策的惟一因素。本报告中所指的投资及服务可能不适合个别客户，不构成客户私人咨询建议。本公司未确保本报告充分考虑到个别客户特殊的投资目标、财务状况或需要。本公司建议客户应考虑本报告的任何意见或建议是否符合其特定状况，以及（若有必要）咨询独立投资顾问。

在任何情况下，本报告中的信息或所表述的意见并不构成对任何人的投资建议。在任何情况下，本公司不对任何人因使用本报告中的任何内容所引致的任何损失负任何责任。

若本报告的接收人非本公司的客户，应在基于本报告作出任何投资决定或就本报告要求任何解释前咨询独立投资顾问。