

研究创造价值

姓名：陈栋
宝城期货金融研究所
电话：0571-89715220
邮箱：generalcd@163.com
报告日期 2015 年 5 月 8 日



天胶日评

内容摘要

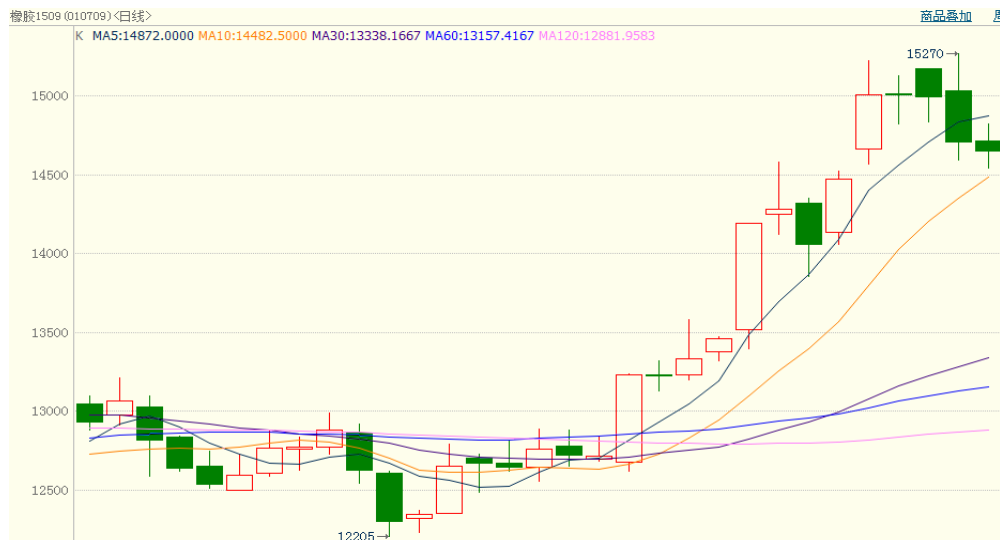
- 内外盘行情评述
- 市场信息
- 现货市场报价
- 今日点评
- 操作建议

【内外盘行情评述】

沪胶：

名称	开盘	最高	最低	最新	结算价	涨跌	幅度	成交量	持仓	仓差
橡胶 1509	14715	14825	14540	14650	14675	-175	-1.18%	600280	266520	-6762

图 1、沪胶 1509 5 月 8 日行情走势



数据来源：博易大师、宝城金融研究所

上海期货交易所5月8日天然橡胶注册仓单98210吨，较昨日大幅增加1170吨。

日胶：

名称	开盘	最高	最低	最新	结算价	涨跌	幅度	成交量	持仓	仓差
日胶连续	222.4	224.2	217.6	222.8	222.7	0.4	0.18%	11683	12940	0

图 2、日胶连续 5 月 8 日行情走势



数据来源：博易大师、宝城金融研究所

【市场信息】

1.中国4月进出口双双下滑，且大幅不及预期，凸显经济下行压力加大。按美元计价，中国四月出口同比下滑6.4%，上次在四月份下降是2009年，当时降幅为23%。进口下滑16.2%，为2009年来同期最差表现，且为连续第四个月以两位数速度下滑。贸易顺差从三月份的30.8亿美元扩大至341.3亿美元，但同样不及预期。

2.美国参议员查尔斯舒默周四表示，国际货币基金组织（IMF）对人民币的估值是错误的。他呼吁美国的贸易对话中采取更为强硬的态度，严厉打击操纵汇率。本周早些时候《华尔街日报》报道，IMF已经接近宣布人民币汇率接近合理估值，这是十年来首次。去年，IMF表示人民币“中度低估”5%-10%。

3.日本央行4月7-8日会议纪要显示，许多委员认为，日本央行的量化质化宽松（QQE）政策正在发挥预期效果。委员们表示，日本经济继续逐渐复苏，一致认为“从长期角度看，通胀预期整体上呈上升趋势”。多位委员认为，CPI正在加速上升。仅一名委员认为通胀的加速仍会较为温和，以此反映出疲软的需求。一些委员认为CPI（近期）可能会略降至负值，主要取决于能源价格走势。

4.美国贸易赤字意外创下6年来的新高，而此前严重打击了美国出口的强势美元可谓“难辞其咎”。美国商务部（DOC）5月5日最新公布的数据显示，美国3月贸易账赤字升至513.7亿美元(预期会扩大至413亿美元，其中进口2392.1亿美元，出口1878.4亿美元)，创2008年10月以来之最。华尔街数家著名投行在数据公布后下调美国一季度经济增速至-0.5%（初值为0.2%）。

5.美国劳工部公布的数据显示，上周首申为26.5万人，低于预期27.9万人，略高于前值26.2万人。前值26.2万人曾创下15年新低。此外，美国续请失业金

人数为222.8万人，创2000年11月以来最低，预期227万人，前值225.3万人修正为225.6万人。

6.据北京5月8日消息，中国海关总署最新公布的初步数据显示，中国2015年4月天然及合成橡胶(包括胶乳)进口量为35万吨，较3月的36万吨减少2.8%。2015年年初迄今橡胶进口量共计133万吨，同比减少15.9%。

7.据马来西亚5月8日消息，天然橡胶生产国协会(ANRPC)周五在吉隆坡发表联合公报称，有必要实施协同策略指导与解决方案，以稳定橡胶价格，同时要公平对待消费者。策略方案将于10月下一次ANRPC会议上完成。

8.据马来西亚5月8日消息，在天然橡胶生产国协会(ANRPC)会议结束后，马来西亚商品部长Douglas Uggah Embas对记者表示，2015年橡胶供应过剩量料在1万吨。ANRPC成员国乐观地认为，中国将增加需求来帮助稳定胶价；马来西亚将把橡胶产量的10%用于公路建设项目；对于胶农来说，橡胶价格必须有利可图。

9.据印度5月7日消息，印度橡胶管理局(Rubber Board)表示，印度4月天然橡胶产量同比减少11.8%，至45,000吨。数据显示，印度2014/15年度天然橡胶总产量下滑15.4%，至655,000吨，产量下滑主要是因主产区强降雨损及作物。但印度去年橡胶消费量增加3.7%，至1018,185吨。该国国内产量下滑，加之全球市场胶价低迷，促使印度轮胎生产商增加进口。

10.越南《西贡经济时报》5月7日报道：越南橡胶在经历一段黄金期后，目前价格已经降到顶峰时期的三分之一，接近生产成本价，库存量大，销售困难。越南橡胶工业集团高层透露，2011年价格高峰时为5000美元/吨，而现在的价格为1500美元/吨，下降了70%。目前，越南是世界上橡胶产量最大的四个

国家之一，但产量的80%作为原料出口，每年出口收入只有20-30亿美元，而国内工业所需成品橡胶又要大量进口。

【现货市场报价】

8日国内现货市场：近期老街边贸市场听闻因为检查再度封关，国内3L胶供应暂时中断，不过有听闻过几天有望再度开关。

今日云南市场现货报价整体窄幅震荡，当前报价如下，民营全乳12500-12600元/吨，5#报价12000元/吨，民营标二报11700元/吨。

今日期货高位回调，现货报价窄幅回落，少量报价如下：13年国营全乳胶12900元/吨，云南民营标二报12100元/吨；越南3L胶17税小厂靓货报价12700元/吨；越南3L复合报价12000元/吨；泰标20#复合胶报价11800元/吨；泰国3#烟片报价14200元/吨；报价仅供参考，实单具体商谈。

今日期货延续偏强走势，现货报价坚挺，少量报价如下：13年国营全乳胶12900-13000元/吨，云南民营标二报12200元/吨；泰国3#大厂烟片17税报14400元/吨；越南3L胶17税大厂货报价13000元/吨，听闻小厂靓货报价12700-12800元/吨；报价仅供参考，实单具体商谈。

江苏地区天胶市场报价波动不大，沪胶弱势运行，询盘气氛欠佳，实际成交商谈为主，报价如下：国营全乳老胶报价12900元/吨；越南3L胶17税靓货报价12800元/吨。

天津地区天胶市场报价窄幅整理，2013年云南国营全乳胶报价13000-13100元/吨；14年云南民营全乳胶报价13000元/吨左右；云南民营标二报价12100元/吨。

浙江地区天胶现货市场报价持稳，沪胶小幅下跌，市场报价基本持稳，今日报价仅供参考，报价如下：13年国营全乳胶13100-13200元/吨；越南3L复合报价12000元/吨；听闻标二胶报价12100元/吨左右；泰国3#烟片供应稀少，实单具体商谈。

沪胶弱势下滑，市场上涨气氛降温，贸易商多小幅回调现货报价，等待终端实单来询。14年云南民营全乳报13000-13100元/吨，民营标二报12100元/吨。

沪胶弱势运行，然业者表示当前工厂采购依然不佳，整体走货量缓慢，贸易商多维持价格平稳，实单成交商谈为主。仅少数报价如下所示：听闻14年民营全乳胶含税价格12900-13000元/吨左右；13年国营全乳含税价格13000-13100元/吨左右；听闻民营标二含税报价12100-12200元/吨；泰国3#烟片货源稀少，听闻少数不含税13100-13200元/吨。

浙江市场进口天然乳胶市场报价动态，市场货源供应零散，多数商家空仓观望，仅少数贸易商仍维持偏高报盘，听闻黄春发桶装乳胶市场报价10600元/吨左右；三棵树桶装乳胶报价10700-10800元/吨水平；听闻太空包乳胶昨日市场报价维持在10300元/吨附近，因现货供应紧俏，预计实单成交顺畅。

上海市场进口乳胶报价弱势下跌，虽然当前进口乳胶市场货源供应紧张，但沪胶的连续下滑令市场心态谨慎，买家询盘意向降低，中间商表示实单成交陷入僵持。黄春发桶装乳胶市场报价10500元/吨左右；三棵树桶装乳胶10600-10700元/吨。

外盘胶方面：

图 3、5月8日泰国三大中心市场 USS 原料交易行情

	USS3	含水分3%-5%的 USS3	含水分5%-7%的 USS3	含水分7%-10%的 USS3	含水分10%-15%的 USS3	胶 水
宋卡	54.06	53.62	52.52	--	--	-
素叻他 尼	54.17	53.17	--	--	--	-
洛坤	54.36	53.22	--	--	--	-

数据来源：卓创资讯、宝城金融研究所

图 4、5月8日泰国天胶 FOB 官方午盘价格

种类/等级		2015年6月		2015年7月	
		曼谷	宋卡	曼谷	宋卡
烟片	RSS 1	62.50	62.25	62.70	62.45
	RSS 2	61.90	61.65	62.10	61.85
	RSS 3	61.35	61.10	61.55	61.30
	RSS 4	61.05	60.80	61.25	61.00
	RSS 5	60.60	60.35	60.80	60.55
标胶	STR 5L	54.25	54.00	54.45	54.20
	STR 5	52.35	52.10	52.55	52.30
	STR 10	51.65	51.40	51.85	51.60
	STR 20	51.25	51.00	51.45	51.20
散装浓缩胶乳		38.15	37.90	38.35	38.10

数据来源：卓创资讯、宝城金融研究所

【今日点评】

随着利多因素被市场消化以后，今天国内沪胶期货承接昨日调整姿态继续呈现低位弱势震荡格局，主力1509合约窄幅整理，期价最低回落至14540元/吨一线。尽管盘中有胶价有反弹，但上行空间较为有限，截至收盘时沪胶1509合约小幅走低-1.18%或-175元/吨，成交量达600280手，较昨日小幅萎缩；持仓量大幅减少6762手，至266520手。

技术面上看，今天国内沪胶1509合约继续展开调整走势，盘中期价在回落至10日均线附件受到一定支撑，多空分歧依然较大，区间盘整姿态尽显。预计未来沪胶1509合约在14500-15000元/吨区间内震荡概率较大。从持仓上看，1509合约主力资金减空力度显著强于减多，净空头寸较昨日的20541手小幅减少至20368手。

【操作建议】

沪胶1509合约在14500-15000元/吨区间震荡模式。

宝城期货各地营业部

宝城期货临海营业部

地址：临海市大洋街道临海大道（中）45号

电话：0576-85320333

宝城期货南昌营业部

地址：南昌市中山路150号地王大厦写字楼7-V

电话：0791-6259955

宝城期货南宁营业部

地址：南宁市金湖路26-1号东方国际商务港A座6层

电话：0771-5532168

宝城期货大连营业部

地址：大连市沙河口区会展路129号期货大厦2006B

电话：0411-84807257

宝城期货深圳营业部

地址：深圳市福田区中心区26-3中国凤凰大厦一栋15D

电话：0755-33203226

宝城期货昆明营业部

地址：昆明市盘龙区北京路900号颐高数码中心A座9层ABCDE房

电话：0871-5732732

宝城期货沈阳营业部

地址：沈阳市皇姑区黑龙江街25号龙江大厦7楼室

电话：024-88691999；024-86207766

宝城期货长沙营业部

地址：长沙市芙蓉中路2段279号金源大酒店天麒楼14楼

电话：0731-85239858

宝城期货郑州营业部

地址：郑州市未来大道未来大厦1201室

电话：0371-65612832

宝城期货青岛营业部

地址：青岛经济技术开发区紫金山路117栋1单元14楼1402号

电话：0532-86108719

宝城期货武汉营业部

地址：武汉市武昌区中山路347号中铁大厦705-707

电话：027-88221981

宝城期货温州营业部

地址：温州鹿城区矮凳桥228号10幢1013室

电话：0577-89999719

宝城期货上海营业部

地址：上海浦东新区向城路288号SOHO世纪广场1003室

电话：021-50196660

宝城期货北京营业部

地址：北京市朝阳区望京西路甲 50 号 1 号楼 7 层 1-09 内 701-02 单元

电话：010-64795360

免责声明

客户不应视本报告为作出投资决策的惟一因素。本报告中所指的投资及服务可能不适合个别客户，不构成客户私人咨询建议。本公司未确保本报告充分考虑到个别客户特殊的投资目标、财务状况或需要。本公司建议客户应考虑本报告的任何意见或建议是否符合其特定状况，以及（若有必要）咨询独立投资顾问。

在任何情况下，本报告中的信息或所表述的意见并不构成对任何人的投资建议。在任何情况下，本公司不对任何人因使用本报告中的任何内容所引致的任何损失负任何责任。

若本报告的接收人非本公司的客户，应在基于本报告作出任何投资决定或就本报告要求任何解释前咨询独立投资顾问。